



Le P'tit Chapelois

N° 57 - Mai 2024



14 avril 2024 - Le printemps offre un spectacle floral haut en couleurs sur la route des Indivis



Billet du Syndic



Nous voilà dans la dernière ligne droite au niveau de la gestion de notre commune de Chapelle (Glâne) avant que l'Histoire avec un grand H prenne son envol vers un nouveau défi régional.

Toutefois jusqu'au 31 décembre de cette année, le conseil communal, le secrétariat, la caisse et l'ensemble des collaboratrices et collaborateurs assureront avec la même rigueur et ferveur la gestion de l'ensemble des tâches que vous nous avez confiées.

Sachez que les projets d'investissements que vous avez validés et soutenus au budget avancent à grands pas et nous ferons tout notre possible pour les réaliser d'ici cette fin d'année. Mais si, pour des raisons indépendantes de notre volonté cela ne serait pas le cas, les nouvelles autorités n'auront plus qu'à poursuivre et finaliser les projets engagés.

Dès le 1er janvier 2025, ce sera notre collègue conseiller Marcel Haller qui prendra la place réservée pour Chapelle au sein du conseil communal de la nouvelle commune de Rue. Je le remercie chaleureusement d'accepter cette importante mission.

Nous aurons également une étape cruciale en automne de cette année: celle d'élire les six personnes de notre village qui feront partie du Conseil général dès le 1er janvier 2025 et jusqu'à la fin de cette législature en 2026.

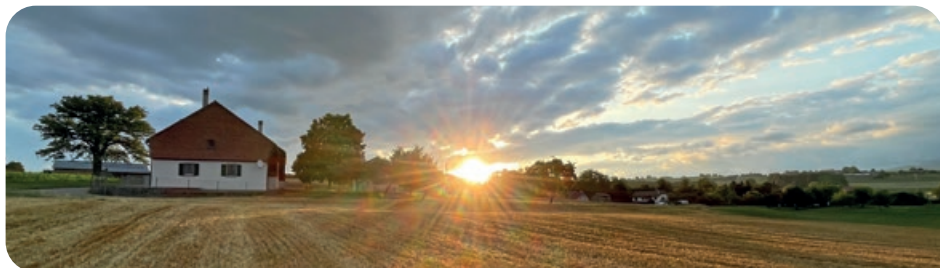
Il est important là aussi, que nous assumions ensemble, autorités communales et population, la responsabilité de pourvoir les sièges de ce législatif qui ont été négociés dans la convention de fusion.

Nous vous informerons en temps voulu de cette échéance et comptons sur vous!

Cette assemblée des comptes sera probablement l'ultime qui sera tenue au village. J'espère ardemment que vous pourrez venir nombreuses et nombreux afin de partager avec nous ce moment particulier de la vie communale Chapeloise.

Dans l'attente de ce dernier rendez-vous à ne pas manquer, je vous fais part de mes cordiales salutations.

Claude Gremaud



5 juillet 2023 - clin d'œil d'un magnifique lever de soleil sur la route de la Corba



Les citoyennes et citoyens de Chapelle (Glâne) sont convoqué-e-s en assemblée communale

**le lundi 13 mai 2024 à 20 h
à la salle communale (sous l'école)**

Tractanda

1. Procès-verbal de l'assemblée communale du 4 décembre 2023
2. Comptes 2023
 - a. Comptes de résultats
 - b. Comptes des investissements
 - c. Rapport de l'organe de révision
 - d. Rapport de la commission financière
 - e. Approbation des comptes de résultats
 - f. Approbation des comptes des investissements
3. Divers

Le procès-verbal et les différents documents soumis à l'assemblée communale ne seront pas lus en séance.

Ils peuvent être consultés au secrétariat communal durant les heures d'ouverture, dix jours avant l'assemblée, ainsi que sur le site internet de la commune www.chapelle.ch.

Le Conseil communal



Sommaire

Table des matières

Billet du Syndic.....	2
Visiter le clocher de l'église de Chapelle ?	5
Rencontre de l'Avent à la ferme.....	6-7
Course aux œufs des Drôles de Dames	8-9
Jeunesse de Chapelle-Gillarens, activités	10-11
Unihockey Club Glâne, Les Grizzlies.....	12
80 ans ça se fête - Félicitations!	13
Déchèterie d'Oron	15
Entretien du Sentier des Fées.....	17
Chœur mixte de Chapelle-Gillarens	18-19
Comptes 2023.....	20-21
Commentaires relatifs aux comptes 2023.....	22
Informations sur les travaux en 2024	23
Corporation forestière Glâne-Farzin.....	24-27
Saint-Nicolas en tournée	28-29
Visite guidée de l'église de Chapelle	30-31
Société de Tir Porsel.....	32
L'US Rue, le club de football de l'ACER.....	33-35
Le Train des Fêtes, une passion en famille.....	37



MERCI à toutes les personnes qui ont apporté leur précieuse collaboration à l'élaboration de ce numéro 57 et MERCI à tous les photographes pour leurs magnifiques clichés ;-)

Un vrai travail d'équipe!

Durant toute l'année ce courriel est à votre disposition pour vos textes et photos:

petitchapelois@chapelle.ch



14 avril 2024 - contraste entre l'arrivée du printemps et le décor hivernal des Dents-du-Midi



Visiter le clocher de l'église de Chapelle ?

Quand les cloches sonnent, sonnent... invitation

Vous avez l'oreille attentive et vous êtes intéressé(e)s à découvrir de nouveaux secrets?

Grâce à la collaboration de M. Roland Crausaz et de M. Sylvain Périsset, la commune de Chapelle vous propose une visite du clocher de l'église de Chapelle.

Vous aurez l'occasion de découvrir le passage technique pour parvenir au clocher ainsi que le mécanisme de l'horloge.

La visite aura lieu le samedi 1^{er} juin 2024 de 10 h à 12 h.

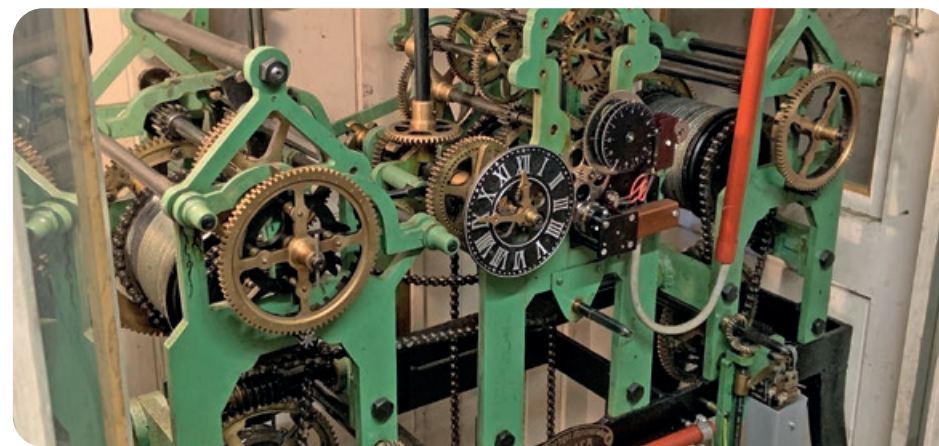
Rendez-vous devant l'église de Chapelle. La visite est proposée pour 12 personnes et le parcours dans le clocher se fera par groupe de deux personnes pour des questions de sécurité (escaliers et passages étroits).

Veillez vous inscrire en envoyant un petit message à Roland au 079 672 13 39 ou par e-mail à marcel.haller@chapelle.ch.

Au plaisir de vous rencontrer!

Découvrez la vidéo des 12 coups de midi: <https://chapelle.ch/2-videos/>

Pour la commune de Chapelle, Marcel Haller et Le P'tit Chapelois





Rencontre de l'Avent à la ferme



Vendredi 8 décembre 2023

Du fait des conditions météorologiques humides et grâce à l'enthousiasme des sociétés de Chapelle-Gillarens, la rencontre de l'Avent a finalement été organisée à la ferme de la famille de M. Fernand Crausaz.

Les Fées, les Drôles de Dames, la Jeunesse et le Chœur mixte de Chapelle-Gillarens, avec le soutien de la commune de Chapelle, ont proposé un magnifique moment d'échanges et de convivialité à l'aube de Noël.

Dans une atmosphère chaleureuse, à la lumière des lanternes et des montées de vapeur du thé chaud, cette soirée a proposé une émotion particulière alliant simplicité et tradition.

Le Père Noël a été accueilli en héros par les enfants qui ont été gratifiés d'un délicieux paquet de friandises.

Un tout grand Merci à toutes les personnes et sociétés impliquées dans l'organisation qui ont permis la création de moments d'échanges forts sympathiques.

Le P'tit Chapeois





Course aux œufs



Cette année, nous avons eu beaucoup de mal à décider de l'emplacement de la course aux œufs. Les prévisions météorologiques n'étaient pas favorables.

L'atmosphère dans la forêt est unique, mais afin que la centaine d'enfants et leurs familles puissent profiter des plats et boissons proposés à l'abri de la pluie et du vent, nous avons finalement sélectionné le hangar des familles Gabriel et Olivier Dorthe.

Un grand Merci à ces deux familles pour la mise à disposition de leur infrastructure et de leur terrain.

La course a été une totale réussite dans une ambiance joyeuse et conviviale!

Le comité des Drôles de dames tient à remercier toutes les dames qui ont œuvré à la course aux œufs ainsi que les enfants et leurs familles pour leur participation.

*Pour les Drôles de Dames,
Simone Lea Werthmueller Dorthe*





Jeunesse de Chapelle-Gillarens, activités



Chères villageoises, chers villageois,

Durant les derniers mois, la jeunesse a effectué de nombreuses activités, bien différentes les unes des autres.

Tout a commencé début décembre avec le service du dîner des jeunes retraités, avec quelques chants en guise d'animation. Le même week-end, la jeunesse a préparé un succulent vin chaud pour la fenêtre de l'Avent à Chapelle.

Pour débiter la nouvelle année en beauté, une équipe de motivés a célébré le nouvel-an autour d'une fondue chinoise et d'une forêt noire, préparée par notre boulanger préféré. Quelques jours plus tard, une délégation s'est rendue à Adelboden pour encourager nos skieurs suisses lors du slalom géant. La soirée a été très festive grâce à la (peu surprenante) victoire de Marco Odermatt.

Début février, la jeunesse a mis l'ambiance sur les pistes de Leysin, à l'occasion de son fameux «week-end à ski». L'ambiance était au top, surtout grâce à la soirée techno dans la cuisine. Pour changer radicalement d'activité, nous avons organisé notre traditionnel loto à Promasens trois semaines plus tard.

Finalement, nous venons d'entamer les répétitions du Premier mai pour vous chanter l'arrivée du printemps avec nos douces voix mélodieuses!



En parallèle, notre équipe d'acteurs a débuté les répétitions en vue de notre prochain théâtre. Voici un petit résumé de la pièce, rédigé par Julien Monney, un de nos talentueux metteurs en scène.

Vous avez toujours rêvé de déménager? La jeunesse de Chapelle-Gillarens a LA solution et vous propose, le temps d'une soirée, de louer un sublime appartement d'une pièce dans un immeuble situé à la frontière entre Chapelle et Gillarens. Dans un cadre idyllique, ce charmant appartement comporte 3 fenêtres, un grand carnotzet et un salon spacieux et saura vous séduire par son environnement calme et reposant. Vous allez être conquis par la bienveillance et l'accueil de vos nouveaux voisins... enfin ça c'est sur le papier! On ne va pas vous gâcher la surprise!

Pour découvrir ce nouvel appartement, la jeunesse revient cette année avec une nouvelle pièce de théâtre d'Yvon Taburet « Bienvenue dans l'immeuble ». Une comédie en 3 actes mise en scène par « L'équipe des vieux ».

Vous êtes intéressés? Les visites se dérouleront le 31 octobre et les 1-2, 8-9 et 15-16 novembre 2024. Une seule adresse: l'abri PC de Chapelle. Alors, motivant n'est-ce pas? Nous espérons vous voir nombreuses et nombreux en automne prochain pour soutenir nos supers acteurs.

Nous vous souhaitons un joyeux printemps et d'ores et déjà un bel été!

Pour la jeunesse de Chapelle-Gillarens, Camille Crausaz





Unihockey Club Glâne, Les Grizzlies



La vie des Grizzlies

L'été pointe gentiment le bout de son nez, ce qui signifie la fin de la saison d'unihockey. Pour sa deuxième saison en Grand Terrain, les Grizzlies terminent une nouvelle fois à la dernière place du groupe, mais ont gagné plus de matchs que la saison passée. De bonne augure pour la saison prochaine durant laquelle l'objectif sera de mieux figurer au classement.

Quant à l'équipe Petit Terrain, elle s'est battue jusqu'au bout pour la deuxième place du groupe, mais a finalement terminé troisième. Les Grizzlies continueront de jouer en quatrième ligue la saison prochaine avec pour objectif de faire au moins aussi bien, voire de retrouver la troisième ligue.

Le Club s'agrandit à nouveau

En 2022, Chapelle et Mézières avaient fusionné pour donner naissance au Unihockey Club Glâne. Cet été le club va continuer de s'agrandir en accueillant le club de Villaraboud ainsi que toutes les équipes juniors de UHC Glâne. Il n'y aura dès lors plus qu'un seul club d'unihockey en Glâne. Nous nous réjouissons de cette évolution et de devenir un club phare du canton.

Pour fêter cela, les membres et nouveaux membres du club ont été invités à voir la Super Finale qui a eu lieu à Fribourg le dimanche 21 avril. La Super Finale est une journée où les deux meilleures équipes de LNA masculines et les deux meilleures équipes de LNA féminines s'affrontent pour le titre de champion de Suisse.

Manifestations

Chaque année, l'Unihockey Club Glâne est présent à la braderie de Romont qui aura lieu du vendredi 28 au samedi 29 juin 2024. On vous invite à venir au bar et partager un verre sous notre magnifique tonnelle.

Nous organisons également un loto à la salle polyvalente de Promasens le samedi 1^{er} juin à 20h et le dimanche 2 juin à 14h. 12'000 francs sont à gagner sur les deux jours.

Nous nous réjouissons de vous voir lors de nos manifestations et au bord des terrains pour la saison prochaine.

Le Grizzlies vous souhaitent un bel été!

Pour les Grizzlies, Samuel Yerly



80 ans ça se fête - Félicitations!

Angèle Crausaz

« Pour qu'arrivent des jolies choses, il suffit de s'entourer de belles personnes. »
Agnes Ledig

La soirée que le Conseil communal a passée chez Angèle Crausaz illustre parfaitement cette citation.

Accueillis à la mi-janvier dans la maison familiale, afin de transmettre nos meilleurs vœux pour les 80 ans d'Angèle, nous avons passé un formidable « Instant de Vie » avec toute sa famille réunie.



Que d'anecdotes partagées, d'histoires racontées, d'échanges riches et de rires!

Une merveilleuse ambiance, de grands plats froids magnifiquement décorés et délicieux, ainsi qu'une tourte exquise ont fait de cette soirée un moment privilégié.

Nous tenons à remercier Angèle et sa Famille pour leur accueil chaleureux et réitérons tous nos souhaits de Santé et de Bonheur à Angèle.

Pour le Conseil communal, Christine Gremaud

Madeleine Crausaz

Selon la tradition instaurée depuis déjà quelques dizaines d'années, c'est le 12 mars dernier qu'une délégation du Conseil communal s'est rendue au domicile de Madeleine Crausaz, à la Route des Indivis, afin de marquer par un modeste présent son entrée dans sa 80^e année.

Entourée également de son mari, ses enfants et beaux-enfants, elle nous a accueillis à sa table familiale richement garnie d'excellents produits du terroir.

Connaissant sa nature réservée et pleine de modestie, c'est une *Mado* épanouie que nous avons découverte ce soir-là.

Au nom du Conseil, nous remercions chaleureusement la famille pour la très belle réception offerte et nous réitérons nos vœux de santé et longévité à notre jubilaire.

Pour le Conseil communal, Claude Gremaud





La Clé des Champs

Route des Oches 33A
1608 Chapelle (Glâne)



**Magnifique salle à louer avec cuisine équipée
pour 70 personnes**
assemblées, réunions familiales et professionnelles

Locations

Mars à novembre
Ve+Sa+Di: Fr. 200.-/jour
Lu+Me: Fr. 120.-/jour

Réservations

Sylvain Périsset
021 907 70 96
079 634 60 48



10 décembre 2023 - la jeunesse de Chapelle-Gillarens collabore au Noël des jeunes retraités



Déchèterie d'Oron

Un peu de changement

Les déchèteries des Bures à Oron-la-Ville et du Grivaz à Palézieux sont utilisées par près de 8800 habitants répartis entre la Communes d'Oron et les Communes Fribourgeoises d'Auboranges, Granges-Veveyse, Chapelle et Saint-Martin.

C'est par une taxe de base que l'utilisation des déchèteries et l'élimination des déchets sont financées. Il est donc important d'éviter «le tourisme» des déchets, c'est-à-dire l'utilisation de nos déchèteries par des personnes qui n'en n'auraient pas le droit ou n'habitant pas l'une de nos Communes.

Ce contrôle est fastidieux pour nos employés et c'est pour cette raison que l'installation de barrières va être faite ce printemps. La carte qui permet d'ouvrir les Moloks permettra également d'ouvrir les barrières des déchèteries. Les habitants des communes n'utilisant pas ce système se verront remettre une carte permettant cet accès.

Les barrières resteront ouvertes quelques semaines avant que le système soit mis en fonction afin que chacun puisse y penser et l'information sera transmise à la population avant que celles-ci soient utilisées. Ce système sera légèrement plus contraignant qu'actuellement mais n'oublions pas que nous payons tous pour l'élimination de ces déchets et qu'il est profitable à chacun que le contrôle d'entrée soit le plus efficace possible.

Afin de réduire encore les coûts, des compacteurs seront installés pour les bennes des déchets encombrants. L'optimisation du remplissage de ces bennes permettra de diminuer les transports. Ceci engendrera une réduction des coûts de transports mais également une diminution d'émission de CO₂. Selon nos prévisions cela devrait diminuer d'environ 2,5 fois nos déplacements à la Satom à Villeneuve ou la Saidef à Posieux ce qui n'est pas négligeable en termes d'impact tant pour l'environnement que pour nos porte-monnaies.

Mais surtout n'oublions pas le plus important: le meilleur des déchets est celui que nous ne produisons pas!

Pour la commune d'Oron, Anne-Cécile Uldry, municipale





« JE VAIS OÙ QUAND MES PARENTS TRAVAILLENT ? »

Etes-vous à la recherche d'une solution vous permettant de concilier vie professionnelle et vie familiale ?

Depuis sa création en 1997, notre Association porte une attention toute particulière au bien-être de l'enfant placé.



Notre structure d'accueil familial de jour vous offre:


- Un mode de garde familial et sécurisant au domicile d'un·e accueillant·e sélectionné·e avec soin
- Un accompagnement par des accueillant·e·s au bénéfice d'une formation
- Une souplesse au niveau des horaires de placement
- Un accueil individualisé respectant le rythme de l'enfant
- Une facturation à l'heure et un tarif adapté à votre revenu.

ENVIE D'EN SAVOIR PLUS ?
CONTACTEZ-NOUS OU
ÉCRIVEZ-NOUS

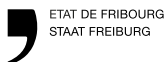
 www.accueildejourglane.ch

 info@accueilglane.ch

 +41 26 652 52 38

 Avenue Gérard-Clerc 6
CH-1680 Romont

Soutenu par l'Etat de Fribourg



Entretien du Sentier des Fées



Afin de maintenir le sentier en excellent état, les fées vous invitent à les rejoindre pour participer aux travaux:

le samedi 18 ou le samedi 25 mai 2024
à 8 h à la pépinière (en dessus de la ferme de Fernand Crausaz)

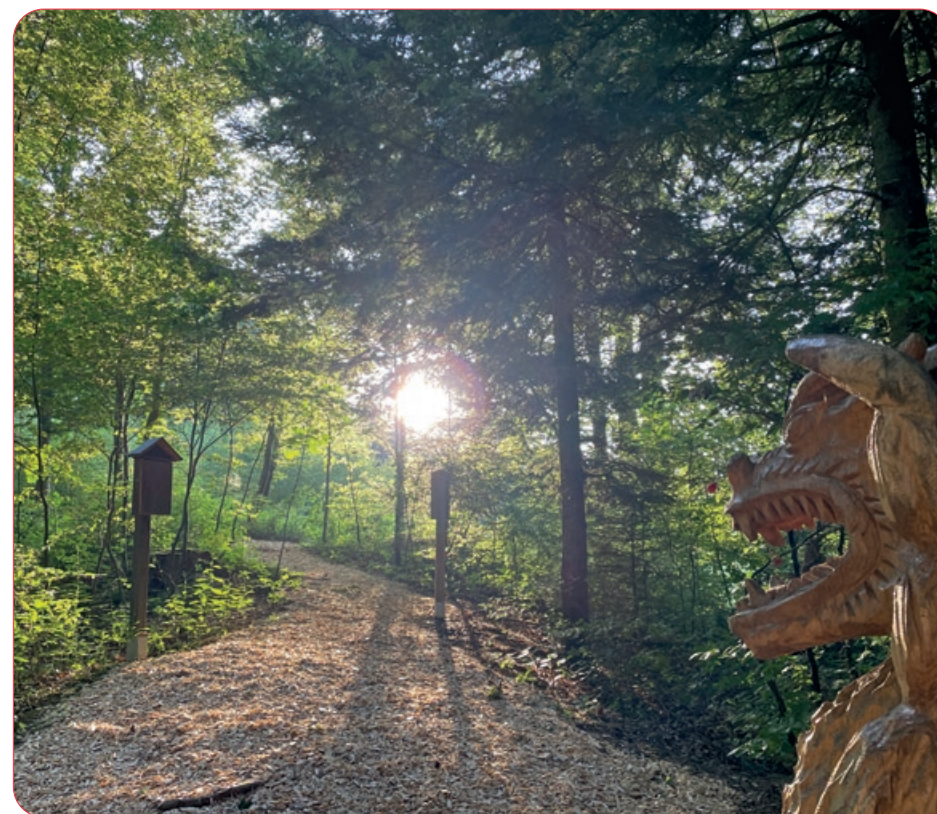
Selon les conditions météorologiques, les travaux prévus le 18 mai pourront être reportés au 25 mai 2024. Un apéritif sera offert par la commune de Chapelle et il est proposé de partager un pique-nique «tiré du sac» à la cabane «Le Chindê».

Si vous êtes motivés et que vous souhaitez contribuer à cette action concrète avec une équipe très sympathique, vous pouvez joindre Françoise Flückiger au 079 220 11 86.

Les fées se réjouissent de vous retrouver nombreuses et nombreux!

Profitez du sentier et de ce magnifique écrin de nature à deux pas de chez vous 😊

Les fées





Chœur mixte de Chapelle-Gillarens



Présentation d'un jeune artiste

Depuis environ deux ans, notre chœur mixte a la chance d'être accompagné à l'orgue par Robin Curty lors des cérémonies en l'église de Chapelle. Âgé de seulement 14 ans, il nous épaté par son aisance et son talent.

Faisons un peu plus sa connaissance avec cette petite interview.

Qu'est-ce qui t'a amené vers le piano, puis plus tard vers l'orgue ?

J'ai commencé à jouer du piano tout simplement car nous en avons un à la maison. Étant donné que j'appréciais des morceaux de musique accompagnés de piano, j'avais envisagé qu'avec un peu de travail, je serais à même de les interpréter.

Après deux ans de piano, maman m'a proposé d'essayer l'orgue de l'église de Chapelle à la fin d'une messe, ce que j'ai accepté par curiosité. Quelques semaines après cet essai, je me suis retrouvé pour la première fois à jouer une pièce avec le Chœur mixte de Chapelle-Gillarens.

Quand as-tu commencé à jouer ?

J'ai débuté le piano en mars 2020, au moment du confinement dû au coronavirus. Cela a été une chance pour moi que l'école ferme pendant quelque temps. Je pouvais m'exercer plusieurs fois par jour au piano, grâce à une application, à côté du travail scolaire donné par mon enseignante.

Quels sont tes goûts musicaux ?

Quand j'ai entamé l'apprentissage du piano, j'aimais beaucoup la musique pop avec des groupes de musique comme «Imagine Dragons». Néanmoins, depuis la découverte de l'orgue, mes goûts se sont orientés vers des musiciens de la période classique et baroque tels que J.-S. Bach et L. van Beethoven.

J'ai aussi l'occasion de jouer des pièces composées par Étienne Crausaz, l'excellent directeur du Chœur mixte de Chapelle-Gillarens, que j'apprécie beaucoup.



Comment gères-tu le stress quand tu joues devant du public ?

Il y a beaucoup de manières différentes pour affronter le stress ; une des seules qui fonctionne pour moi consiste à m'entraîner énormément, jusqu'à ce que je sois satisfait du résultat. J'essaie de relever ce défi pour chaque prestation. J'ai beaucoup de chance d'avoir accès à l'orgue et de pouvoir accompagner le chœur de mon village. J'en profite pour remercier la Paroisse de Chapelle-Gillarens de m'avoir donné ma chance, ainsi que tous ceux qui m'encouragent et qui me gratifient à la fin des messes... Ça me fait très plaisir !

Pour le chœur mixte de Chapelle-Gillarens, Laurent Monney





Commune de Chapelle (Glâne)

Comptes 2023

Compte de résultats	Budget 2023		Comptes 2023	
	Charges	Produits	Charges	Produits
0 Administration générale	172 428	23 775	161 822	19 143
1 Ordre et sécurité publics, défense	31 263	13 635	132 462	121 716
2 Formation	474 875	30 820	454 654	29 629
3 Culture, sport et loisirs	32 189		29 886	
4 Santé	165 960	1 700	151 263	502
5 Prévoyance sociale	161 060	630	152 479	634
6 Trafic et télécommunications	93 887		85 469	
7 Protection de l'environnement et aménagement du territoire	198 596	169 610	197 698	179 524
8 Économie publique	9 189		7 674	
9 Finances et impôts	16 760	1 069 653	26 678	1 202 637
Total compte de résultats	1 356 207	1 309 823	1 400 085	1 553 785
Résultat	Perte ►	-46 384	153 700	◀ Bénéfice

Présentation des comptes à 3 niveaux	Budget 2023		Comptes 2023	
	Charges	Produits	Charges	Produits
Charges d'exploitation	1 345 477		1 393 327	
Revenus d'exploitation		1 178 470		1 417 990
Résultat activités d'exploitation		-167 007		24 663
Charges financières	10 730		6 758	
Revenus financiers		30 410		34 853
Résultat opérationnel		-147 327		52 758
Charges extraordinaires				
Produits extraordinaires		100 943		100 942
Résultat compte de résultats		-46 384		153 700

Investissements	Budget 2023		Comptes 2023	
	Charges	Produits	Charges	Produits
6i Transports et télécommunications	499 000		45 255	
7i Protection de l'environnement et aménagement du territoire	122 000		75 821	7 389
Total investissements	621 000		121 076	7 389
Total net	621 000		113 687	

Sous réserve de son acceptation par la commission financière



Commentaires relatifs aux comptes 2023

1. Compte de résultats

Le budget communal 2023 prévoyait une perte de CHF 46'384.-. Le résultat de l'exercice présente un bénéfice de CHF 153'700.-. Cet excellent résultat est principalement dû à des charges plus basses et des impôts plus élevés que prévus.

Cela concerne notamment les impôts sur le revenu des années antérieures (+ CHF 52'000.-), les impôts sur les prestations en capital (+ CHF 19'000.-) et les impôts sur les gains immobiliers et les mutations (+ CHF 58'000.-).

2. Investissements

Le total des charges des investissements s'élève à CHF 121'076.-. Il y a également des produits d'un montant de CHF 7'389.- qui concernent des taxes de raccordement pour l'eau.

L'inventaire des routes communales s'est terminé en 2023. Cela a eu un impact sur la réfection partielle de la route des Chapelettes et sur l'étude du collecteur de la route des Indivis. Le début de ces deux investissements a dû être reporté à 2024, car il était lié au rapport final de l'inventaire des routes communales.

Le tableau suivant présente le détail des charges.

Transports et télécommunications	Budget 2023 (CHF)	Comptes 2023 (CHF)
Réfection partielle route des Chapelettes	461'000.00	--
Eclairage public led	22'000.00	20'732.25
Pont CFF - glissières de sécurité	16'000.00	18'041.60
Inventaire routes communales (report 2022)		6'481.30
Total	499'000.00	45'255.15

Protection environnement, aménagement du territoire	Budget 2023 (CHF)	Comptes 2023 (CHF)
Etude mise en séparatif quartier Plein Soleil (report 2022)	47'000.00	39'359.55
Etude collecteur route des Indivis	25'000.00	--
Compteurs d'eau - relevés à distance	50'000.00	36'461.00
Total	122'000.00	75'820.55



Les charges d'investissements des objets suivants ont été réparties sur 2022 et 2023. Voici un récapitulatif.

	Etude mise en séparatif quartier Plein Soleil	Inventaire des routes communales
Comptes 2022	21'772.20	15'078.00
Comptes 2023	39'359.55	6'481.30
Total	61'131.75	21'559.30
Budget (voté en 2022)	60'000.00	30'000.00
Solde	1'131.75	-8'440.70

Les comptes 2023 ont été vérifiés le 28 mars 2024 par la fiduciaire Butty à Ursy.

Benoît Curty, responsable des finances

Informations sur les travaux en 2024



Route des Chapelettes et Impasse Plein-Soleil

Les travaux de génie civil pour ces deux chantiers d'importance débuteront au début septembre 2024 et se poursuivront sur une durée d'environ 6 mois.

Concernant l'Impasse Plein-Soleil, la route sera fermée pour une période encore indéterminée mais une piste provisoire ou une place de parc sera mise à disposition durant les travaux.

Route des Indivis

Les travaux débuteront en fin d'année 2024.

Merci pour votre compréhension et votre collaboration.

Le Conseil communal



Corporation forestière Glâne-Farzin



Compte-rendu des travaux forestiers dans la forêt de Chapelle

Deux chantiers de grande envergure ont été menés depuis le début de l'année dans nos forêts par la corporation forestière Glâne-Farzin.

Cette corporation a pour mission de gérer, selon les principes de développement durable, une surface de 3'387 ha de forêts publiques comprenant 34 propriétaires composés des communes, du canton de Fribourg, du canton de Vaud et de l'armée.

Elle valorise l'entier de ses bois en Suisse et replante environ 15'000 nouveaux plants chaque année.

Grâce à la disponibilité du forestier de triage M. Eliot Savoy et de notre conseiller communal M. Eric Monney, une visite en forêt a été organisée le 25 mars 2024. Cette visite sur site offre l'opportunité de mieux apprécier toutes les facettes de ces travaux et de vous transmettre quelques explications techniques.

Premier chantier – Route des Chapelettes

1. Création des plans d'eau



La loi forestière suisse garantit la multi-fonction des forêts: production, protection, accueil et biodiversité. Le plan de gestion de la corporation définit les fonctions prépondérantes. La création des gouilles (plan ci-contre) a pour objectif de créer une zone humide dédiée à la biodiversité.

Douze plans d'eau ont ainsi été créés sur une surface de 0,2 ha, dont certains sont reliés entre eux. Ils ont été réalisés



uniquement avec les matériaux naturels présents sur le site. Certaines gouilles devraient s'assécher durant l'été et d'autres rester humides afin de favoriser le développement de la faune et de la flore. Une coupe forestière de 50 m³ a été nécessaire pour la création de cette zone.

Selon le plan, les gouilles ont été créées sur le domaine de la Commune de Chapelle ainsi que sur celui de la fondation des enfants pauvres de la paroisse de Promasens. Une partie des subventions reçues du canton de Fribourg pour la réalisation de ces gouilles a été reversée à la fondation à titre de compensation.

La zone des gouilles est appelée Aulnay et composée principalement de vernes. Un entretien de cette zone subventionnée sera effectué tous les 5 à 10 ans. A la grande surprise de M. Savoy, les têtards avaient déjà élu domicile dans la gouille principale, preuve que dès que l'environnement naturel est créé, les espèces animales s'installent.

2. Coupe de bois, éclaircies et régénération

La zone de forêt située en aval du chemin des tanières a deux fonctions principales. La première consiste en une fonction d'accueil et la seconde, la production de bois. La qualité du bois prélevée cette année correspond aux attentes de la corporation.

L'objectif principal étant de préparer les forêts de Chapelle aux défis du futur et aux changements climatiques. Dans cette zone 80% de la forêt devrait être composée de feuillus ce qui exige de remplacer les résineux au fur et à mesure. Créer des zones de lumières et permettre la régénération de nouvelles espèces représente le défi à relever dans cette zone.



Une partie des résineux a été touchée par le bostryche-typographe (photo) et une coupe était nécessaire afin d'éradiquer ce fléau. A noter que le bostryche n'élit domicile que dans les troncs et non dans les tas de branches au sol. M. Savoy indique que les pièges à bostryche que vous pouvez observer parfois en forêt ont pour unique but de contrôler la présence des bêtes et de surveiller sa propagation dans les troncs environnants.





Corporation forestière Glâne-Farzin (suite)



Quelques arbres secs ne représentant plus de danger, ont été conservés pour favoriser l'accueil des oiseaux.

Une zone en lisière a été assainie représentant un trou dans la forêt qui permettra la plantation de nouvelles espèces qui sera effectuée, telles que le chêne rouge ou le douglas.

Les volumes exploités sur une surface de 4,5 ha pour un total de 722,5 m³ (309 tiges, 644 sylves) sont détaillés comme suit :

- 186 m³ de bois de service (charpente)
- 6 m³ de vernes
- 160 m³ de bois de service usine (collage)
- 26 m³ de bois de feu
- 4,5 m³ de poteaux
- 340 m³ de bois de déchetage ce qui représente 900 m³ de copeaux



Quant aux heures de travail nécessaires à ce chantier, elles sont composées de 506 h d'ouvriers, 54 h de petite chenillette, 45 h de tracteur forestier, 60 h de Menzi.

Les panneaux d'informations mis à disposition sur le chantier ont permis aux randonneurs d'être informés sur les travaux en cours. La campagne de communication sous le thème «robins des bois» proposée par Forêt Fribourg (association des propriétaires forestiers fribourgeois) porte ses fruits. Communiquer en transparence permet de crédibiliser le travail effectué et favoriser une meilleure compréhension de la population.

Comme relevé par M. Savoy, il n'est pas facile de créer la forêt idéale pour un résultat qui ne sera validé que dans 70 ans et qui devra correspondre aux besoins de nos enfants et petits-enfants.

Dans l'intervalle, notre arbre «président» (baptisé par Fernand, notre ancien forestier communal), un magnifique sapin douglas (estimé à 46 m de hauteur), se dresse fièrement et veille avec bienveillance sur le sentier des fées.



Second chantier – Route du Château

3. Forêt protectrice

La zone de forêt située en contrebas du transformateur électrique du Groupe E change de fonction et devient une forêt protectrice.

L'objectif est de respecter le profil d'exigence NAIS établi par la confédération et d'éviter tout processus torrentiel dans les pentes surplombant le Maflon qui pourrait mettre en danger la population d'Oron-la-Ville.

La transformation de ce secteur avec 70 à 100% de feuillus permettra de réaliser une zone «éponge» qui retiendra l'eau en amont. Les résineux actuels démontraient un risque de trous dans la forêt en cas d'attaque par les maladies.

Les volumes exploités sur une surface de 3,5 ha pour un total de 367 m³ (252 tiges, 352 sylves) sont détaillés comme suit :

- 69 m³ de bois de service
- 76 m³ de bois de feu
- 222 m³ de bois de déchetage ce qui représente 623 m³ de copeaux

A noter que les bois de déchetage serviront à alimenter en plaquettes des chauffages à distance et des bâtiments publics en Glâne.

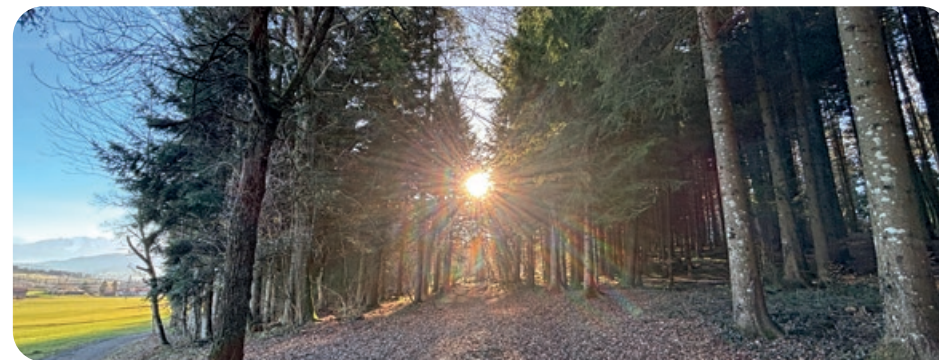
Quant aux heures de travail nécessaires à ce chantier, elles sont composées de 310 h d'ouvriers, 42 h de petite chenillette, 44 h de tracteur forestier, 24 h de Menzi.

En tant que porte-parole de la corporation forestière Glâne-Farzin, M. Savoy est satisfait des travaux effectués dans la forêt de Chapelle au vu des conditions peu hivernales et très humides rencontrées durant ces premiers mois de l'année.

L'enlèvement des bois issus des travaux forestiers sera effectué avant l'ouverture du chantier routier prévu sur la route des Chapelottes.

Un tout grand Merci à M. Savoy et à M. Monney pour le temps mis à disposition et pour les explications très fournies qui permettront à chacune et chacun de mieux comprendre les travaux forestiers effectués dans notre forêt de Chapelle.

Le p'tit Chapelois





Saint-Nicolas en tournée



Accompagné de son fidèle Père Fouettard, Saint-Nicolas est venu rendre visite aux enfants à l'école de Chapelle, le samedi 2 décembre 2023.

Avec bienveillance, il a échangé de très beaux moments avec les enfants, tout en écoutant les chants et les poésies qui lui ont été proposés.

Nos chaleureux remerciements vont au Choeur Horizon ainsi qu'aux paroisses pour leur soutien et l'organisation de cette tournée.

Bon retour Saint-Nicolas et à bientôt!



Le P'tit Chapelois





Visite guidée de l'église de Chapelle



Visite guidée & dégustation de produits du terroir

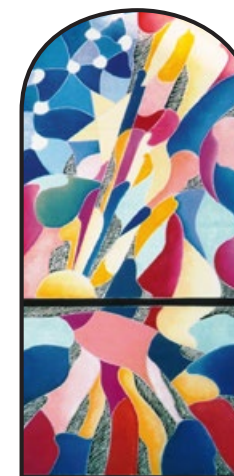
Le samedi 16 mars 2024, l'Office du Tourisme de Romont et sa région a organisé à Chapelle, une visite guidée publique sur le thème des vitraux, suivie d'une dégustation de produits du terroir.

Le public présent a eu la chance de découvrir les secrets des vitraux de l'église de Notre-Dame des Champs grâce à l'artiste peintre Marcel Dorthe qui a lui-même illustré ces vitraux !

En 1345, les Sires d'Illens érigent une chapelle. Une nef est ajoutée en 1518, puis la tour et le clocher en 1692. L'agrandissement de l'église a été effectué en 1928, date à laquelle la paroisse devient autonome et se détache de celle de Promasens. Chapelle accueille alors son premier curé. L'église a subi au cours des années quelques réfections.



L'Annonciation



La Nativité



La Résurrection



Christ au Jardin des Oliviers



La Crucifixion

En 1989, c'est la première et importante réalisation. En effet, le célèbre peintre Anselmo crée les fresques qui nous rappellent les grandes étapes de la vie du Christ. De nouvelles orgues sont inaugurées en 1992.

Les vitraux de Marcel Dorthe, artiste natif de la paroisse, illustrent en osmose, avec les fresques, les mystères du Rosaire. Cette remarquable création a été réalisée en 1999. Le très beau travail du maître verrier Michel Eltschinger est également à souligner.

Le P'tit Chapelois et l'office du tourisme de Romont et sa région



Société de Tir Porsel



SOCIÉTÉ DE TIR PORSEL



La saison des tirs 2024 n'en est qu'à ses débuts mais plusieurs concours sont déjà passés.

Toutefois, il est toujours possible de venir nous trouver pour poser des questions ou pour vous essayer à notre sport préféré! Toutes les informations se trouvent sur www.tirporsel.ch.

Vous pouvez sans autre venir au stand lors d'un de nos tirs ou prendre contact avec Julien Baudois au 078 722 63 58, president@tirporsel.ch. Il se fera un plaisir de vous renseigner.

Tir obligatoire

Pour l'année 2024, 4 séances de tir obligatoire sont organisées au stand de Porsel.

Seuls les coups d'essai sont payants et tout le monde peut y participer:

- Le samedi 18 mai de 13 h 15 à 16 h
- Le dimanche 16 juin de 9 h à 11 h 45
- Le dimanche 25 août de 9 h à 11 h 45 et de 13 h 15 à 15 h 30
- Le samedi 31 août de 9 h à 11 h 45

Tir en campagne

Cette année, le tir en campagne aura lieu au stand de tir de Le Crêt pour le tir à 300 mètres et pour le tir au pistolet à 25 mètres.

- Le vendredi 24 mai de 18 h à 20 h
- Le samedi 25 mai de 9 h à 12 h et de 13 h 30 à 18 h 30
- Le dimanche 26 mai de 9 h à 11 h 30

Nous vous invitons à participer à ce tir qui est gratuit et qui est également nécessaire si vous voulez garder votre arme à la fin de l'armée.

Le tir obligatoire et le tir en campagne peuvent servir de preuve pour les détenteurs d'autorisations exceptionnelles d'acquisition d'armes.

Nous vous souhaitons un bel été 2024!

www.tirporsel.ch - Instagram @tir_porsel

Société de Tir Porsel, Julien Baudois



L'US Rue, le club de football de l'ACER



L'US Rue, le club de football des communes de l'ACER

Et oui, ce club est celui des communes d'Auboranges, de Chapelle, d'Ecublens et de Rue (ACER).

Tout comme nos clubs du FC Stella (Chapelle-Gillarens), FC Rue et du FC Promasens, qui ont effectué la dernière fusion en 2017 pour devenir l'Union Sportive Rue (US Rue pour les intimes 😊), nos communes ont décidé de faire ménage commun dès le 1^{er} janvier 2025.

Une véritable aubaine pour le football de la région!





Cette fusion sportive a permis de maintenir nos juniors et nos actifs dans la commune de Rue, tout en offrant un joli développement.

Eh oui, au-delà des junior(e)s et des hommes, qui ont vu leur mouvement masculin se renforcer, même s'il y a eu quelques turbulences par le passé, un mouvement féminin à part entière a pu être créé avec une équipe de juniores de moins de 15 ans (FF-15) et une autre de moins de 19 ans (FF-19), avec en tête de gondole, notre belle équipe de quatrième ligue.

Avant cela, nos filles devaient s'exiler à Châtel-St-Denis, Thierrens ou Vuisternens-devant-Romont, voir plus loin pour pratiquer leur sport favori.

L'US Rue a pu combler un vide footballistique dans notre belle région. Depuis, nos filles ont déjà démontré de beaux résultats et exploits, notamment une finale de coupe fribourgeoise en FF-19. Une belle réussite pour nos communes.



Au moment de l'écriture de cet article au 12 avril 2024, nos actives se trouvent à la première place de leur groupe et réalisent une magnifique saison. Elles visent ouvertement une promotion en troisième ligue à la fin de saison, ce qui serait juste magique pour un mouvement féminin aussi jeune. Nous sommes très fiers d'elles et vous invitons à venir les encourager aux bords des terrains, afin que leur rêve se réalise...

Bravo à nos filles, continuez à bien vous entraîner et à enchaîner des résultats positifs. Toute une région vous soutient et vous encourage de toutes ses forces!

L'US Rue remercie toutes les supportrices et supporters pour leur soutien inconditionnel. Les moments de partage, de convivialité et d'amitié sont très appréciés de nos joueuses et joueurs.

A bientôt pour de nouvelles aventures dans notre nouvelle commune!

Pour l'US Rue, Nicolas Monney



Photos de l'US Rue réalisées par Chuck Gomez



12 au 17 août 2024

➔ Inscription et choix des activités

- ✓ du 15 avril au 19 mai 2024
- ✓ en ligne: www.pass-vac-glâne.ch
- ✓ consulter la marche à suivre

➔ Libretto à disposition

- ✓ dès le 15 avril 2024
- ✓ à Romont, Grand-Rue 18, chez Histoire de ...
- ✓ version numérique sur notre site

➔ Bourse aux places restantes

- ✓ du 5 au 7 juin 2024, 1er arrivé, 1er servi
- ✓ en ligne: www.pass-vac-glâne.ch
- ✓ CHF 7.- par 1/2 journée

Viens t'amuser !



Tu peux faire à deux !

Choisis selon tes préférences !

Prix du passeport

CHF 60.- par enfant pour 7 à 8 activités

Pour tous les enfants de 6 à 16 ans (âge au 31.07.24) et résidant en Glâne.

BESOIN D'AIDE ?

077 421 59 75

Permanence
17 8 19 avril / 8h - 15h
25 avril / 15h - 20h

pvglâne@gmail.com



www.pass-vac-glâne.ch



Le Train des Fêtes, une passion en famille



Félicitations à la famille Oguey pour son engagement!

Le réseau de trains miniatures «Passion Ilm» a été une nouvelle fois installé au Centre sportif d'Oron du 27 décembre 2023 au 6 janvier 2024. Il s'agit d'un réseau construit à l'échelle II (2) soit 22,5 fois plus petit que la réalité, le «m» indiquant que cela reproduit de la voie métrique.

Le réseau totalisant 130 m de longueur est constitué de modules que l'on peut assembler de différentes façons pour que chaque présentation soit unique. C'est la plus grande installation de Suisse conçue pour des expositions.

Quand il est monté au complet, c'est plus de deux tonnes de matériel qu'il faut transporter, ce qui a été le cas pour le Train des Fêtes avec 11 jours d'exploitation. Pour cela, pas d'ordinateur avec des programmes pré-installés, mais une conception personnelle avec une technique à relais qui donne satisfaction depuis 40 ans!

Le modélisme ferroviaire exige des connaissances dans beaucoup de domaines comme la menuiserie, la peinture, l'électricité, la soudure, la mécanique et bien d'autres si l'on ne se contente pas d'acheter des produits du commerce mais de les fabriquer. En exemple, la signalisation lumineuse selon les normes suisses du réseau «Passion Ilm».

Dans notre petit monde onirique, nous avons créé des compagnies de chemin de fer imaginaires comme le RHB qui est le Régional de la Haute Broye ou le TGV, le Tram du Gros de Vaud. L'intérêt du réseau étant l'exploitation réaliste d'une ligne de chemin de fer avec toutes les manœuvres nécessaires dans les gares terminus pour envoyer le train dans l'autre sens.

Extraits du texte de JM Mayor, publié par Le Courrier le 21 décembre 2023




Accueil Familial de Jour
GLÂNE

« NOUS RECHERCHONS DE NOUVEAUX•ELLES ACCUEILLANT•E•S ! »

Pour répondre à une demande d'accueil d'enfants en progression constante, nous recherchons de nouveaux•elles accueillant•e•s dynamique•s et motivé•e•s ayant envie de s'investir dans cette activité enrichissante.



Vous avez

- Envie d'exercer une activité enrichissante et passionnante auprès d'enfants, à votre domicile ?
- Envie de contribuer au développement des enfants confiés ?
- Une bonne connaissance de la langue française.

Nous vous offrons


- Un travail à votre domicile (3 jours par semaine minimum)
- Un accompagnement et un soutien professionnel
- Une formation obligatoire et reconnue
- Un salaire horaire en fonction des heures d'accueil
- Une rémunération garantie en fonction des heures de travail et une couverture sociale légale

ENVIE D'EN SAVOIR PLUS ?
CONTACTEZ-NOUS OU
ÉCRIVEZ-NOUS

 www.accueildejourglane.ch

 info@accueilglane.ch

 +41 26 652 52 38

 Avenue Gérard-Clerc 6
CH-1680 Romont

Soutenu par l'Etat de Fribourg



18 février 2024 - remerciements à M. Eric Monney pour la réalisation des nouveaux bancs du canapé forestier



6 juin 2023 - pose d'une nouvelle couche de copeaux sur le sentier qui mène au Maflon

Le Repas accompagné

Un service d'aide au repas pour les personnes âgées et/ou malades qui vivent à domicile.



Le Repas accompagné est un moment de partage à domicile entre une personne âgée et/ou malade et une Auxiliaire de santé CRS formée et qualifiée.

Selon les désirs et capacités de la personne ou les demandes de ses proches, le Repas accompagné c'est :

- un menu sain et appétissant défini ensemble
- un accompagnement pour les courses et le choix des produits
- des plats confectionnés à quatre mains
- une jolie table pour le plaisir des yeux
- un repas savoureux et convivial
- des astuces pour ouvrir l'appétit et donner envie de manger
- des méthodes pour faciliter la prise alimentaire

Le Repas accompagné dure 3 heures et son tarif est défini en fonction des possibilités financières de la personne.

Renseignements

Du lundi au vendredi
de 7h30 à 11h30
au **026 347 39 79**

Croix-Rouge fribourgeoise

Aide aux proches
Rue G.-Techtermann 2
1700 Fribourg
aide.aux.proches@croix-rouge-fr.ch



ETAT DE FRIBOURG
STAAT FREIBURG

Direction de la santé et des affaires sociales DSAS
Direktion für Gesundheit und Soziales GSD



Promotion Santé
Suisse

Croix-Rouge fribourgeoise
Freiburgisches Rotes Kreuz
Association cantonale de la Croix-Rouge suisse

